

# MPKB - MONTÁŽNÍ NÁVOD

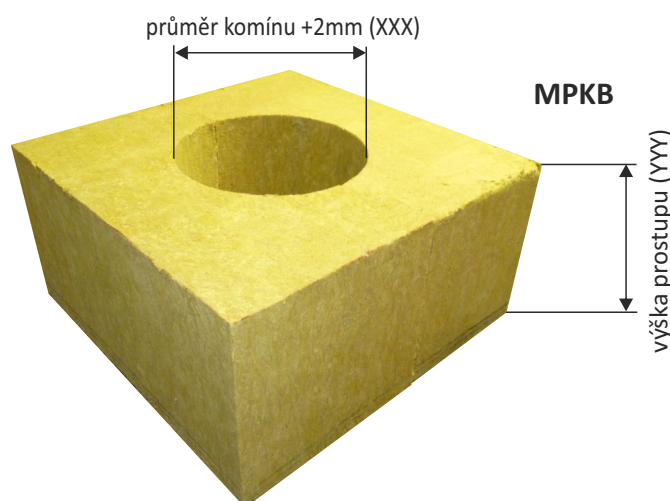
## Minerální prostup nerezového (válcovitého) komína hořlavou konstrukcí

Prostup je dodáván jako 2 segmenty z minerální izolace a 6 ks styčnickových desek určených pro usnadnění montáže. Po sestavení tyto segmenty společně vytváří prostup požadované výšky se čtvercovým půdorysem, jehož vnější rozměr je vždy o 300 mm větší než průměr komína (např. pro komín s pláštěm o pr. 250 mm má prostup půdorys 550x550 mm).

### Zásady pro montáž a použití výrobku:

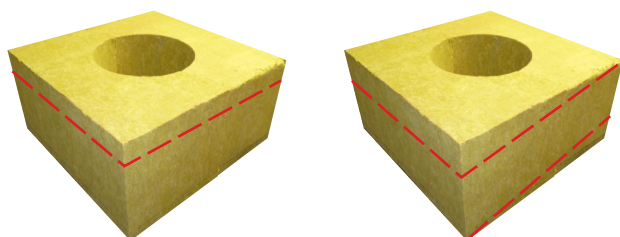
- **POZOR**, je třeba **zabránit vnikání vody do tělesa prostupu** (např. odkapávající námraza ze střešní krytiny). Prostup je tedy možno použít pouze tam, **kde nehrozí zatečení vody do prostupu**.
- Rozměr prostupu může být upraven podle výrobcem komína udávané bezpečné vzdálenosti komína od hořlavých konstrukcí. Při instalaci prostupu musí být tato vzdálenost dodržena. Pro komíny CIKO je použití prostupu upřesněno v návodu na zabudování nerezových komínů do stavby.

**Pozn.: Volba vhodného typu prostupu a jeho umístění ve stavbě nejsou předmětem tohoto montážního návodu.**



### Vlastní montáž:

1. Podle výšky a případně i sklonu stropní/střešní konstrukce je možno prostup zkrátit na přesnou výšku.

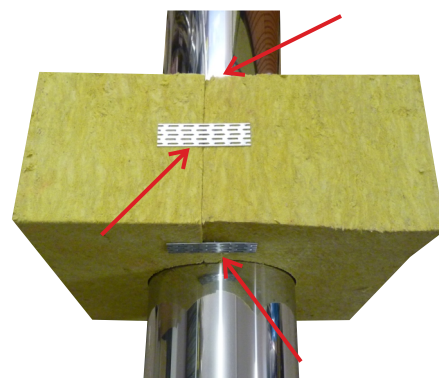


### Výrobek obsahuje:

- 2 ks segmentů požadované výšky s vnitřním průměrem XXX+2mm
- 6 ks styčnickových desek
- montážní sadu
- montážní návod

2. Při montáži prostupu je důležité důkladné spojení obou jeho polovin. Proto jsou součástí dodávky styčnickové desky, které jsou určeny k přitažení obou polovin k sobě. Styčnickové desky se umísťují přes spoje segmentů prostupu na všech stranách prostupu - tedy celkem 6 ks (2x shora, z boku i zespodu).

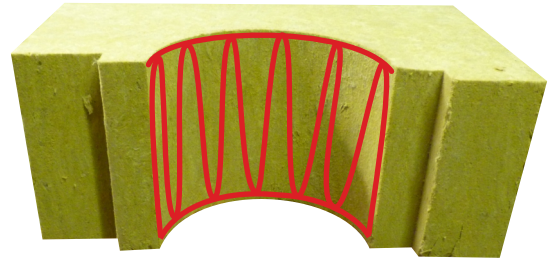
Takto sesazený prostup není nutno ke konstrukci stropu nijak přilepovat, je možno jej například nasunout shora a „položít“ na podhled.



**3.** Pokud ještě není kolem komína hotová konstrukce stropu, je možno vstup na komín přilepit.

V tomto případě se vnitřní strana obou slepovaných segmentů přiléhající po sesazení ke komínu v celé ploše housenkovitě potáhne tepelně odolným tmelem a přiloží v požadovaném místě k tělesu komína. Použít lze například kamnářský tmel (kód SMD083), nebo jiný vhodný tmel. Dosedací plochy prostupu ("rybina") se neslepují.

Po přilepení prostupu na komín se spoj obou jeho polovin stáhne dodanými styčnickými deskami tak, aby na sebe obě poloviny dobře dosedaly. Styčnickové desky se umísťují přes spoje segmentů prostupu na všech stranách prostupu - tedy celkem 6 ks (2x shora, z boku i zespodu).



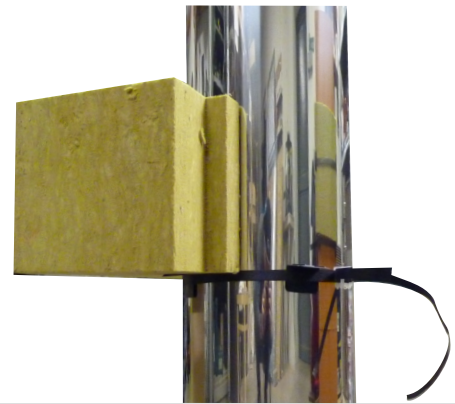
### Usnadněte si montáž prostupu použitím montážní sady:

(Vhodné především pro montáž prostupu na komín v místech, kde dosud není připravena okolní konstrukce.)

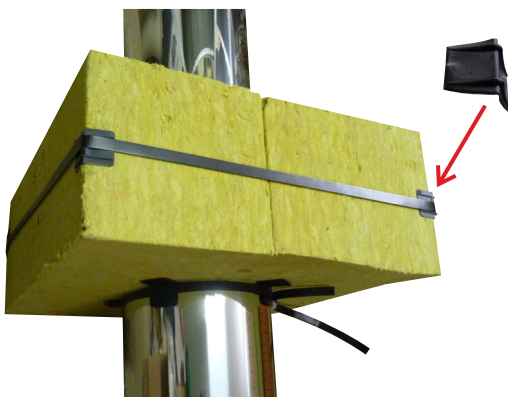
**I.** Nejprve si do místa spodní hrany prostupu připevníme pásku, za kterou protilehle zavlékneme plastové rohy (2 - 8 ks podle potřeby). Ty vytvoří základnu pro opření prostupu.



**II.** Na oba díly prostupu nanese se potřebné množství teplotně odolného tmelem a slepíme je k sobě tak, že budou dole opřeny o plastové rohy.



**III.** Nasazený vstup stáhneme přiměřenou silou pomocí druhé pásky. Hrany prostupu ochráníme použitím zbylých plastových rohů.



**IV.** Do staženého prostupu umístíme styčnickové desky (viz. bod 2.). Po zaschnutí tmelem (při 15°C minimálně 3 hodiny) obě pásky odstraníme.

